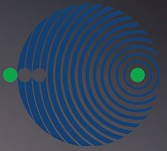


AFLAK

IRANIAN NATIONAL
NTP TIME SERVER

پایان نیرو



راهنمای استفاده

از اینکه به محصول ایرانی اعتماد کرده اید سپاسگزاریم. تایم سرور ملی افلاک نسخه ۱ اولین نمونه از تلاش مهندسين جوان این مرز و بوم جهت توليد تایم سرور ملی با در نظر گرفتن تمهیدات امنیت سایبری است. بی شک بازخورد شما و بیان نقطه ضعف های احتمالی به بهبود نسخه های آتی کمک خواهد کرد.

توجه: همواره به یاد داشته باشید، پس از اعمال تغییرات در پیکربندی دستگاه، به منظور اعمال تغییرات بر روی دستگاه، بایستی دستگاه از طریق قسمت Maintenance > Restart راه اندازی مجدد گردد.

ورود به نرم افزار و صفحه پیکربندی

صفحه پیکربندی تحت وب این دستگاه به آدرس پیش فرض ۱۹۲.۱۶۸.۱۰۲۵۰ قابل دسترس است.

نام کاربری (پیش فرض): admin

رمز عبور (پیش فرض): admin

۵ اکیدا توصیه می شود به جهت افزایش امنیت رمز عبور دستگاه را تغییر دهید.

این دستگاه از قابلیت احراز هویت چندگانه پشتیبانی می کند که بصورت پیش فرض فعال است. رمز دوم در هنگام ورود بر روی صفحه نمایش دستگاه قابل مشاهده است.

Sign In - Step 1

admin

.....

NEXT

Sign In - Step 2

validation code

LOGIN

<https://t.me/Payaniroochannel>

[instagram.com/payaniroo](https://www.instagram.com/payaniroo)

WWW.PAYANIROO.COM



۳۸۴۶۶۶۴۸-۳۸۶۴۴۶۹

۰۹۱۲۷۶۹۶۸۵۲

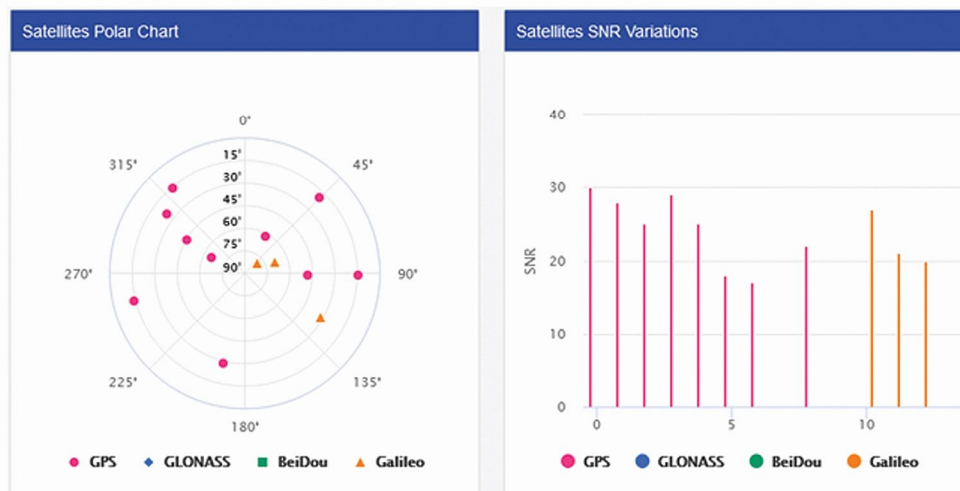
سناباد ۱۸، پلاک ۲۰۶، ساختمان سپهر، واحد ۵، طبقه ۳



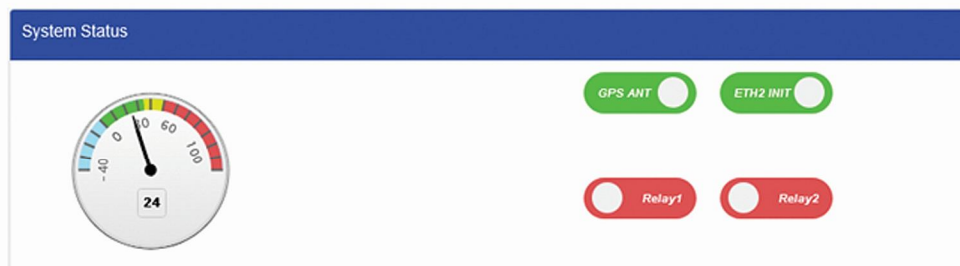
امکانات نرم‌افزاری محصول

۱- میزکار یا داشبورد

این صفحه امکان مشاهده و بررسی کلی سیستم را در یک نگاه برای شما فراهم می‌آورد. وضعیت کلی سیستم، وضعیت کلی سخت افزار، موقعیت ماهواره ها و میزان سیگنال دریافتی آن‌ها، متوسط سیگنال دریافتی در طول زمان، وضعیت رله ها شبکه و اتن ها و در نهایت موقعیت GPS روی نقشه (در صورت اتصال اینترنت) از جمله این موارد است. شکل زیر موقعیت ماهواره ها و سیگنال دریافتی توسط آنها را نشان می‌دهد.



نمونه متوسط سیگنال دریافتی توسط ماهواره ها در طول زمان و وضعیت سیستم مانند درجه حرارت، رطوبت، وضعیت رله ها و اتن را در شکل زیر نشان داده شده است.

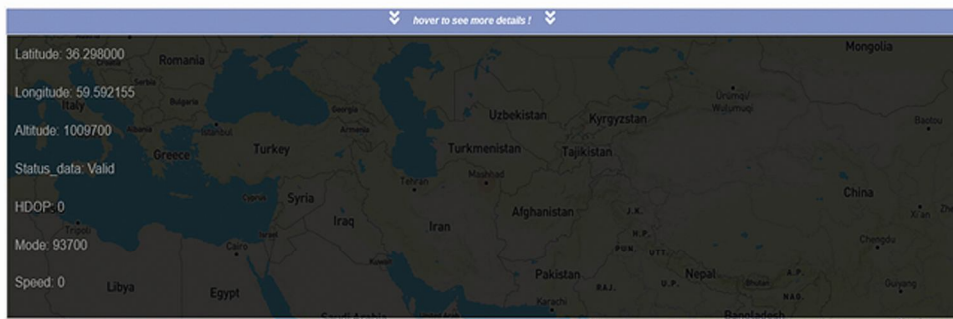


نمونه موقعیت GPS بر روی نقشه آنلاین را در زیر مشاهده مینمایید

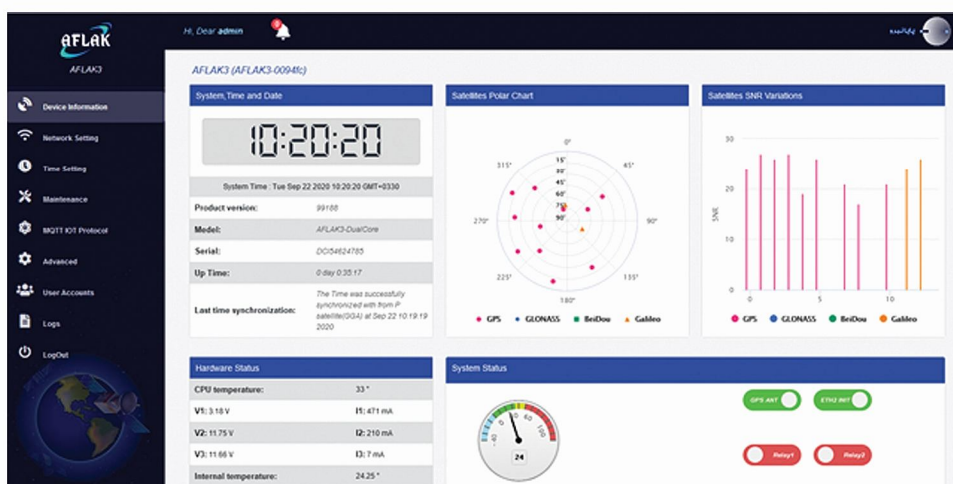




با نگه داشتن زبانه مخصوص، اطلاعات کلی GPS همزمان نشان داده خواهد شد.



شمای کلی صفحه داشبورد و اطلاعات بیشتر در خصوص سیستم:



نوع ماهواره انتخابی در قسمت >Synchronization with GPS >Time&Date>Time Synchronization Settings اطلاعات مربوط به آن ماهواره‌ها نمایش داده می‌شود.

۲. تنظیمات شبکه

در قسمت Network settings امکان پیکربندی شبکه دستگاه وجود دارد. بسته به مدل دستگاه امکان تنظیم کارت شبکه ۱ و ۲ و شبکه وایرلس فراهم شده است. جهت تنظیم و پیکربندی شبکه با مدیر IT سازمان مشورت کنید.





۳. تنظیمات سرور زمانه

این صفحه به دو زیر بخش Timezone setting & Day Light Saving Time و Time source تقسیم شده است. در قسمت Timezone setting & Day Light Saving Time تنظیمات تعیین موقعیت مکانی و فعالسازی خودکار ساعت تابستانی قرار گرفته است.

در قسمت Time source تنظیمات اصلی مربوط به سرور زمانی قرار گرفته است.

o Time synchronization from GPS بصورت پیش فرض فعال بوده و به این معنی است که زمان را از طریق ماهواره دریافت می‌کند. این دستگاه از چندین نوع ماهواره پشتیبانی کرده و توصیه می‌شود با توجه به منطقه پوشش دهی خود ترکیبی از ماهواره‌ها را انتخاب کنید.

در صورت استفاده ترکیبی از ماهواره‌ها، به هنگام دریافت سیگنال‌های متناقض سیاست تصدیق سیگنال فعال شده و سیگنال دستکاری شده نادیده گرفته می‌شود تا در ساعت دریافتی تغییری رخ ندهد.

ساعت و تاریخ دریافت شده از ماهواره و موقعیت مکانی براساس آخرین همگام سازی و اطلاعات دریافتی نمایش داده شده است.

- o Synchronization by this computer time ساعت و تاریخ را از سیستمی که با آن در حال پیکربندی دستگاه هستید می‌گیرد.
- o امکان همزمان سازی از روش‌های دیگری چون DTS، Serial port، و یا سایر NTP سرور ها فراهم شده است.

در قسمت Time & Date > Time Server & Master Clock امکان ارسال ساعت بر روی شبکه به دو صورت UTC و UTC+GMT قرار گرفته است.

The screenshot shows the 'AFLAK3 (AFLAK3-00946)' web interface. The 'Timezone setting & Day Light Saving Time' section includes a dropdown for 'Time zone' (set to GMT+03:30 Tehran With Automatic DST), a 'DST Setting' toggle (set to ON), and fields for 'Start Date', 'Stop Date', 'Start Time', and 'Stop Time'. Below this is the 'Time source' section with a 'Sync' button and a list of synchronization methods: 1. Time synchronization from user system (Sync button), 2. Time synchronization from GPS/GPS, GLONASS, BDS, GALILEO (Enable/Disable toggle, GPS selection dropdown), 3. Time synchronization from standard serial port RS485/RS232 (Enable/Disable toggle), 4. Time synchronization from Pooya Zaman data line input (Enable/Disable toggle), 5. Time synchronization from MQTT protocol IoT base (Enable/Disable toggle), 6. Time synchronization from NTP (Network Time Protocol) (Enable/Disable toggle). At the bottom, there are fields for 'NTP Server1' and 'NTP Server2' with 'Update Now' buttons.

۴. تنظیمات و نگهداری

ping مربوط به آدرس IP، راه اندازی مجدد، بازنشانی تنظیمات اولیه، پشتیبان گیری، بازنشانی فایل پشتیبان و بروزرسانی در این قسمت قرار گرفته است.

The screenshot shows the 'ICMP Test' section with an 'IP' input field and a 'Ping' button. Below it is the 'Restart, Export, Import Setting' section. It includes buttons for 'Restart' (Restart And Reboot the device), 'Reset Factory' (Reset all parameters to the original factory settings device), 'Backup' (Export device info and settings), 'Import' (Import your setting file data, with a 'Browse...' button and 'No file selected' status), 'Update' (Softwares Update device, with a 'Browse...' button and 'No file selected' status), and 'Check Updates' (Check for Updates device). Progress bars for Import and Update are shown as 0%.



۵. پروتکل MQTT

این صفحه شامل سه بخش تنظیمات پروتکل MQTT IOT ، تنظیمات مربوط به Subscribe (رله ها) و تنظیمات Publisher است.

MQTT IoT Protocol Connection

Finded automatically application broker server: ☒ Enable ☐ Disable

Broker IPAddress: Port: 1883 QoS: 0 LoRaWAN Broker API:

Channel: 1

Authentication: username: password:

Publish Log Setting

☒ Publish timestamp online send per sec.

☐ Publish temperature send per sec. ☐ Publish humidity send per sec.

☒ Publish outside Serial Input send per event

Baud Rate: 9600 New Line String: 02000E300

۶. تنظیمات پیشرفته

در بخش تنظیمات پیشرفته می‌توانید لیست کامل اطلاعات رله ها شامل نام ، جریان عبوری، امکان تنظیم on/off و مشاهده توضیحات (در صورت وجود) را مشاهده نمایید.

Row	Name	OnPayload	OffPayload	OnPerSec	Current	Load	Status	Topic
Master Relay Control : AFLAK3-0094/c								
1	Relay1	Manual	Disable per second	1	0 A		<input checked="" type="checkbox"/>	
2	Relay2	Manual	Disable per second	1	0 A		<input checked="" type="checkbox"/>	

APPLY

۷. تنظیمات کاربری

این بخش جهت ایجاد و اصلاح اطلاعات کاربران سیستمی به همراه امکان تعریف سطح دسترسی و رمز عبور برای هر یک از آنها می‌باشد.

Add New User

first name: last name:

user name: admin access level: limited

password: ***** confirm password:

ADD / EDIT USER

Accounts Info

Row	Full Name	User Name	Access Level	edit	delete
1	admin admin	admin	Full Access		

۸. رخدادهای سیستمی

تمامی رخدادهای دستگاه در این صفحه قابل مشاهده است.

LOG 1 LOG 2

No	type	subject	description	Date	Time	Error Code
1	Error	System check	Error connecting to Serial port GPS module	9/22/2020	11:03:10 AM	47
2	Success	System synchronize	The Time was successfully synchronized with from P satellite(GGA)	9/22/2020	11:02:47 AM	18

Pre Next

LOG 1 LOG 2

No	type	subject	description	Date	Time	Error Code
1	Success	Service account	admin logged into your account	9/22/2020	11:00:03 AM	5
2	Success	Service account	admin logged into your account	9/22/2020	9:49:45 AM	5
3	Success	Service account	admin logged into your account	9/20/2020	3:26:29 PM	5
4	Success	System message	Welcome to start the system process	7/3/2020	4:10:32 PM	0

Pre Next

توجه: از قابلیت های جدید نسخه افلاک ۳، پشتیبانی از امکان RESPONSIVE PAGES در طراحی است. که باعث میشود بتوانید از این نرم افزار در اندازه های مختلف دستگاه ها استفاده نمایید.